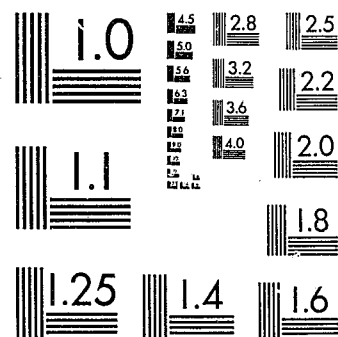


National Criminal Justice Reference Service

# ncjrs

This microfiche was produced from documents received for inclusion in the NCJRS data base. Since NCJRS cannot exercise control over the physical condition of the documents submitted, the individual frame quality will vary. The resolution chart on this frame may be used to evaluate the document quality.



MICROCOPY RESOLUTION TEST CHART  
NATIONAL BUREAU OF STANDARDS-1963-A

Microfilming procedures used to create this fiche comply with the standards set forth in 41CFR 101-11.504.

Points of view or opinions stated in this document are those of the author(s) and do not represent the official position or policies of the U. S. Department of Justice.

National Institute of Justice  
United States Department of Justice  
Washington, D. C. 20531

DATE FILMED

8/25/81

Departamento de Justicia de los Estados Unidos  
Oficina de Estadísticas de Justicia



# La víctima hispana

Informe de la Encuesta Nacional del Crimen SD-NCS-N-16A, NCJ-67706  
Informe anticipado, Junio de 1980

En los Estados Unidos por lo general existen tasas de crímenes contra los hispanos mayores a las que se encuentran en la población no-hispana. Sin embargo, en la mayoría de los casos, la notificación de crímenes a la policía por parte de los hispanos no difiere de la notificación correspondiente a los habitantes no-hispanos. En años recientes, con pocas excepciones, las tasas de crímenes en la comunidad hispana no han aumentado o disminuido significativamente. A pesar de la existencia de tasas comparativamente mayores para los hispanos, la distribución de crímenes violentos dentro de esa población no es muy diferente que el repartimiento de ese tipo de ofensas entre los no-hispanos.

Estas son apenas algunas de las conclusiones generales que presenta el informe de la Encuesta Nacional del Crimen que aparecerá próximamente bajo el título La víctima hispana: un estudio comparativo de los grupos hispanos y no-hispanos como víctimas del crimen.<sup>1</sup> Dicho estudio, basado en una muestra representativa de personas de 12 ó más años de edad que viven en alrededor de 60,000 hogares a través del país, evaluará el impacto relativo de la criminalidad que sufren los hispanos y proporcionará, además, una colección comprensiva de datos estadísticos estimados sobre las características del crimen.

Según lo calculado por la Encuesta Nacional del Crimen en un período de seis años (1973-78), los hogares encabezados por hispanos tuvieron un promedio mayor de tasas de violaciones de domicilio y de apropiaciones ilegales, como también de hurto de vehículos motorizados.<sup>2</sup> Diferencias también se encontraron concernientes a algunas de las más graves formas de crímenes contra el hogar. Por ejemplo, los domicilios hispanos sufrieron relativamente más violaciones por entrada forzada, así como hurtos consumados de vehículos motorizados y, a pesar de no ser estadísticamente significativa, la tasa de apropiaciones ilegales de propiedad doméstica valorada en \$50 ó más apareció ser también mayor entre los hispanos (cuadro 1).

Con respecto a crímenes contra la persona, no hubo diferencias significativas en las tasas de violación sexual o de agresión, pero, relativamente, las personas de origen hispano sufrieron más robos que las personas no-hispanas. Las tasas totales de crímenes violentos para ambos grupos no variaron significativamente.

En contraste con estas observaciones, se estableció que los no-hispanos tuvieron mayor probabilidad de ser víctimas de apropiaciones ilegales de bienes personales sin contacto entre la víctima y el ofensor. Más comunes entre los hispanos parecen ser el raterismo de bolsas y el carterismo (donde sí hay contacto personal), pero este hallazgo no era estadísticamente significativo y no afectó apreciablemente la tasa total de crímenes de apropiación ilegal de propiedad personal, la cual es determinada principalmente por los delitos sin contacto entre la víctima y el ofensor.

Las tasas anuales de los crímenes contra los hispanos fluctuaron durante el período de seis años, pero hubo pocas tendencias notables durante ese intervalo (cuadro 2). Las apropiaciones ilegales de objetos personales sin contacto con la víctima fue una excepción, pues la tasa aumentó alrededor del 30 por ciento entre 1973 y 1978. La tasa total de crímenes de apropiación ilegal de propiedad personal también se elevó significativamente.

Con respecto a la notificación de crímenes a la policía, los resultados de la Encuesta Nacional del Crimen no identificaron una pauta general de mayor o menor notificación por los hispanos con relación a los no-hispanos. Hubo cierta indicación que los no-hispanos tuvieron mayor probabilidad de notificar a la policía los crímenes de apropiación ilegal de propiedad personal. La proporción total de crímenes violentos notificados por los dos grupos no varió significativamente.

Las mayores variaciones en términos de notificación de crímenes a la policía se encontraron en los casos de apropiación ilegal

de objetos del hogar. Los hogares no-hispanos fueron mejores notificadores del total de aquellos crímenes, así como de las apropiaciones ilegales concluidas, ya que su valor fuera menos de \$50 ó \$50 y más. Las tasas de notificación con respecto a violaciones de domicilio y hurtos de vehículos motorizados no fueron estadísticamente diferentes.

Una característica importante de los crímenes violentos es el despliegue o uso de armas por parte del ofensor. En el 42 por ciento de los crímenes contra hispanos se utilizaron armas de fuego, cuchillos u otro género de armas. Hubo alguna indicación estadística de la mayor probabilidad de que armas aparecieron en casos de robo personal que en agresiones, así como cuando el ofensor era un extraño y no un conocido (cuadro 3).

El futuro informe dará detalles sobre las tasas de crimen contra los hispanos, marcando distinciones de tipo socio-demográfico. Un examen preliminar de los datos sobre los hispanos revela algunos resultados notables (véase el diagrama). Los hombres hispanos fueron más susceptibles que las mujeres hispanas de ser víctimas de ataques criminales violentos. Además, la tasa de crímenes violentos entre jóvenes de 12 a 19 años de edad, sin considerar el sexo, fue mucho más alta que entre los ancianos. Según muestra el diagrama, semejantes variaciones por sexo y edad aparecieron en la población no-hispana. Por otra parte, ambos grupos presentaron tasas de crímenes violentos comparativamente altas entre las personas pobres, desempleadas, y divorciadas o separadas.

La Encuesta Nacional del Crimen es efectuada por la Oficina del Censo de los Estados Unidos a solicitud de la Oficina de Estadísticas de Justicia. La víctima hispana contará con una comprensiva serie de cuadros de datos y una descripción de la metodología utilizada, incluyendo la discusión de errores de muestreo, definiciones y otra información técnica.

<sup>1</sup>Se define como hispanos a aquellas personas que se identifican a sí mismos como méxico-americanos, chicanos, mexicanos, puertorriqueños, cubanos, centro o sudamericanos, u otros de origen o cultura española, sin tomar en cuenta su raza. Aquellas personas que no identifican su cultura u origen como hispano han sido clasificadas como no-hispanas.

<sup>2</sup>Las diferencias no calificadas que se presentan en este informe tienen significado estadístico a un nivel de certeza equivalente al 95 por ciento. Las diferencias calificadas con la expresión "cierta o alguna indicación" tienen significado estadístico a un nivel de certeza equivalente al 90 por ciento.

61889

Cuadro 1. Crímenes contra la persona y el hogar: Tasas de crímenes y de notificación a la policía, promedio correspondiente al período 1973-78

Sector y tipo de crimen	Tasas de crímenes		Tasas de notificación a la policía <sup>1</sup>	
	HISPANO	NO-HISPANO	HISPANO	NO-HISPANO
<b>Sector personal<sup>2</sup></b>				
Crímenes violentos	37.1	32.9	46.3	46.5
Violación sexual	1.0	0.9	70.3	52.2
Robo	*8.7	6.4	46.1	53.5
Robo con herida	**3.1	2.1	54.7	64.8
Robo sin herida	**5.6	4.3	41.4	48.0
Agresión	27.4	25.6	45.5	44.5
Agresión agravada	11.8	9.8	56.4	53.7
Agresión simple	15.6	15.7	37.3	38.8
Apropiación ilegal	*86.6	95.9	**21.6	25.0
Apropiación con contacto	4.1	2.9	25.8	35.1
Raterismo de bolsas	1.6	0.9	34.1	44.8
Carterismo	2.5	2.0	20.6	30.7
Apropiación sin contacto	*82.5	93.0	21.4	24.7
<b>Sector del hogar<sup>3</sup></b>				
Violación de domicilio	*100.9	89.5	46.2	48.0
Entrada forzada	*39.7	29.6	69.0	71.4
Entrada ilegal sin fuerza	35.5	39.9	34.7	38.1
Entrada forzada atentada	**25.7	20.0	26.9	32.9
Apropiación ilegal	*140.5	119.9	*18.7	26.0
Menos de \$50	**83.8	72.3	*8.6	15.0
\$50 ó más	41.6	35.0	*39.2	50.1
Valor desconocido	6.1	4.3	17.5	19.6
Apropiación atentada	9.0	8.3	19.3	23.9
Hurto de vehículo motorizado	*27.6	17.6	68.6	68.4
Hurto consumado	*17.0	11.2	**94.3	88.2
Hurto atentado	*10.7	6.5	27.9	34.1

NOTA: Las cifras individuales fueron redondeadas y por ello es posible que no coincidan con los totales.  
 \*Difiere significativamente con la tasa correspondiente a los no-hispanos a un nivel de 95 por ciento de certeza.  
 \*\*Difiere significativamente con la tasa correspondiente a los no-hispanos a un nivel de 90 por ciento de certeza.  
<sup>1</sup>Porcentaje de crímenes notificados a la policía.  
<sup>2</sup>Las tasas de crímenes personales se basan en el número de crímenes por cada 1,000 personas de 12 ó más años de edad.  
<sup>3</sup>Las tasas de crímenes contra el hogar se basan en el número de crímenes por cada 1,000 hogares.

Cuadro 3. Crímenes personales de violencia: Porcentaje de incidentes en los cuales los ofensores utilizaron armas, según tipo de crimen y relación entre la víctima y el ofensor, promedio correspondiente al período 1973-78

Tipo de crimen	HISPANO			NO-HISPANO		
	Todos los incidentes	Entre extraños	Entre conocidos	Todos los incidentes	Entre extraños	Entre conocidos
Crímenes violentos	42.0	46.3	33.0	36.4	40.0	30.3
Violación sexual	28.6	35.3	29.1	26.2	30.0	*16.6
Robo	52.1	54.3	34.4	47.5	50.7	33.8
Robo con herida	55.7	58.6	*36.3	45.4	46.9	39.7
Robo sin herida	50.1	51.9	*32.9	48.6	52.6	30.4
Agresión <sup>1</sup>	39.1	42.8	33.5	34.0	36.6	30.3
Agresión agravada	96.2	96.8	95.2	94.2	95.4	92.1

<sup>1</sup>Incluye datos sobre la agresión simple, crimen que por definición no implica el uso de armas.  
<sup>2</sup>El cálculo, a base de alrededor de 10 ó menos observaciones, es estadísticamente incierto.

Cuadro 2. Crímenes contra la persona y el hogar: Cantidad y tasas de crímenes, según tipo de crimen, 1973-78  
 (Cantidad en miles, tasa por cada 1,000)

Sector y tipo de crimen	HISPANO						NO-HISPANO					
	1973	1974	1975	1976	1977	1978	1973	1974	1975	1976	1977	1978
<b>Sector personal</b>												
Crímenes violentos	266	263	314	284	336	334	5,032	5,189	5,225	5,276	5,538	5,576
Tasa	36.5	34.1	39.6	34.7	40.1	37.4	32.4	32.8	32.5	32.4	33.6	33.6
Violación sexual	5	4	9	10	16	5	149	154	144	134	137	167
Tasa	0.6	0.5	1.1	1.3	1.9	0.5	1.0	1.0	0.9	0.8	0.8	1.0
Robo	62	67	79	58	63	93	1,036	1,127	1,064	1,044	1,014	943
Tasa	8.5	8.6	10.0	7.1	7.5	10.4	6.7	7.1	6.6	6.4	6.2	5.7
Agresión	199	193	226	216	257	237	3,848	3,908	4,017	4,099	4,387	4,466
Tasa	27.3	25.0	28.6	26.4	30.7	26.6	24.8	24.7	25.0	25.2	26.6	26.9
Agresión agravada	97	89	82	99	93	113	1,542	1,624	1,538	1,538	1,639	1,585
Tasa	13.3	11.5	10.4	12.1	11.0	12.7	9.9	10.3	9.6	9.7	10.0	9.5
Agresión simple	102	105	144	117	165	124	2,306	2,284	2,479	2,515	2,748	2,881
Tasa	14.0	13.5	18.2	14.3	19.6	13.9	14.8	14.5	15.4	15.5	16.7	17.3
Apropiación ilegal	535	693	613	737	753	861	14,302	15,070	15,559	15,688	16,080	16,119
Tasa	73.4	89.6	77.4	90.1	89.8	96.4	92.1	95.4	96.9	96.4	97.7	97.0
Apropiación con contacto	29	27	32	36	27	48	468	491	485	460	433	501
Tasa	3.9	3.5	4.1	4.4	3.2	5.3	3.0	3.1	3.0	2.8	2.6	3.0
Apropiación sin contacto	507	666	581	701	726	813	13,834	14,579	15,074	15,228	15,647	15,618
Tasa	69.5	86.2	73.3	85.7	86.6	91.0	89.1	92.3	93.9	93.6	95.0	94.0
Población total de los 12 ó más años	(7,289)	(7,735)	(7,924)	(8,177)	(8,387)	(8,936)	(155,351)	(158,033)	(160,585)	(162,693)	(164,648)	(166,209)
<b>Sector del hogar</b>												
Violación de domicilio	272	285	300	314	345	375	6,116	6,372	6,404	6,304	6,373	6,284
Tasa	98.5	96.5	97.5	98.5	105.2	107.7	91.6	93.0	91.6	88.5	87.8	85.0
Apropiación ilegal	323	408	457	437	479	530	7,136	8,432	8,696	8,802	8,873	8,779
Tasa	117.2	138.2	148.4	137.2	146.0	151.9	106.8	123.0	124.4	123.5	122.3	118.7
Hurto de vehículo motorizado	91	84	81	75	89	98	1,244	1,265	1,338	1,148	1,201	1,266
Tasa	33.0	28.5	26.4	23.4	27.2	28.0	18.6	18.5	19.1	16.1	16.6	17.1
Número total de hogares	(2,759)	(2,955)	(3,081)	(3,186)	(3,282)	(3,486)	(66,788)	(68,559)	(69,901)	(71,255)	(72,575)	(73,947)

NOTA: Las cifras individuales fueron redondeadas y por ello es posible que no coincidan con los totales.  
<sup>1</sup>El cálculo, a base de alrededor de 10 ó menos observaciones, es estadísticamente incierto.

